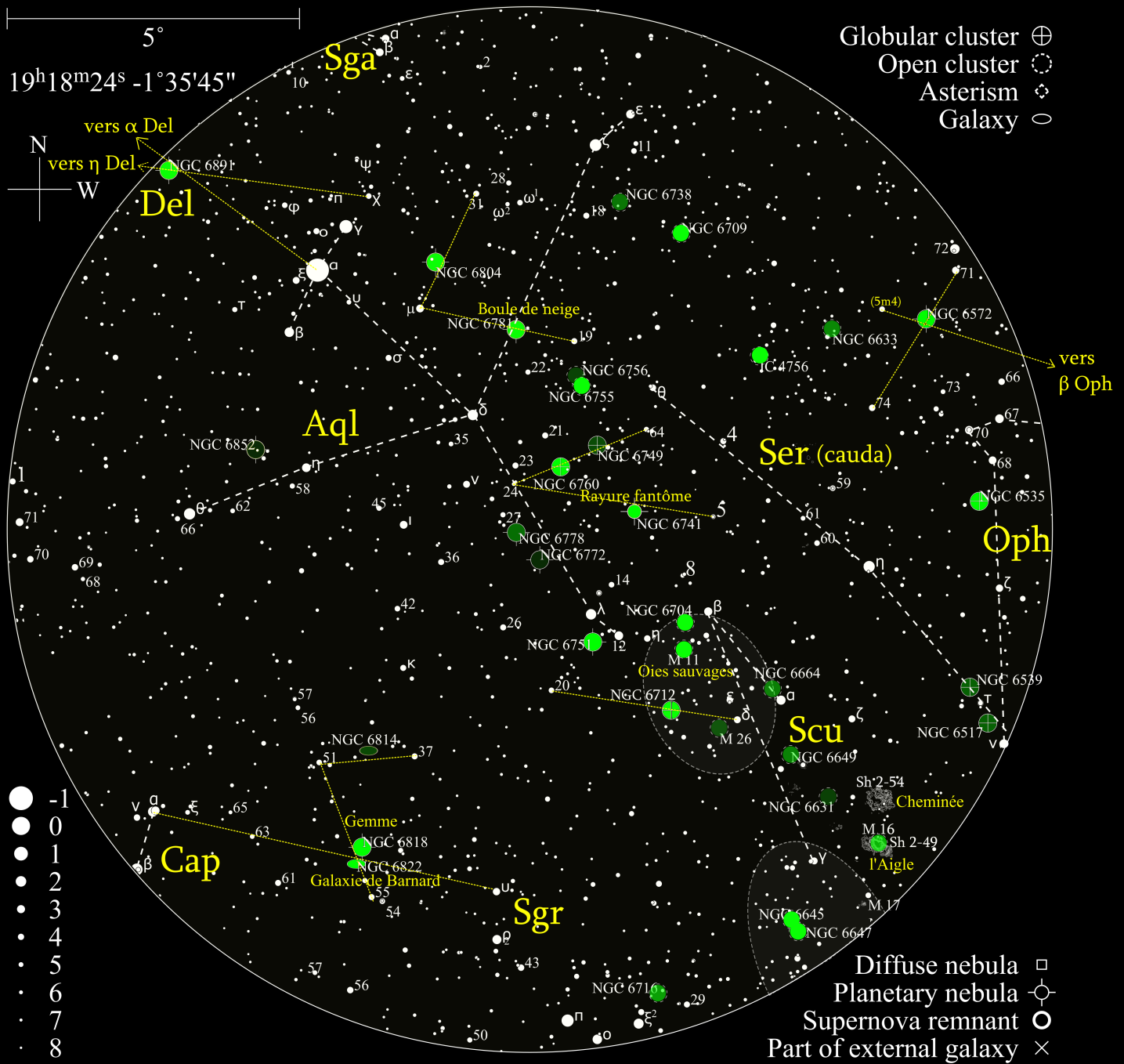


# L'Aigle chasse les oies sauvages



Pour observer dans les constellations de l'Aigle et de l'Écu / du Bouclier (Scutum), il faut prendre son temps. Malheureusement la tombée de la nuit se fait tard en été. Le "nuage du Bouclier" (ovale gris supérieur) est tellement brillant qu'il n'est pas nécessaire de mémoriser les lignes de la constellation pour cette constellation faible. Le superbe amas ouvert M 11 des "Oies Sauvages", près de  $\lambda$  Aql, le bec de l'aigle, est visible à l'œil nu comme une petite tâche nébuleuse dans ce nuage. Prendre son temps pour "s'y promener"! Plus au Sud s'en suit le premier nuage du "Sagittaire" (voir la carte Sgr).

"L'Aigle" contient plein de nébuleuses planétaires; mais une majorité sont faibles. Seules les plus intéressantes sont indiquées. Une couleur rose foncée indique que l'objet est plus intéressant. NGC 6781, la "Boule de neige" (pas à confondre avec la "la boule de neige bleue" dans And), était un des premiers objets vraiment ciel profond que j'ai observé (en dehors des objets de présentation aux rencontres astronomiques). Elle est, avec NGC 6751 (qui montre un peu de couleur tandis que NGC 6781 reste grise à tout agrandissement), la nébuleuse planétaire la plus intéressante dans l'Aigle. NGC 6891 se trouve déjà dans la constellation du "Dauphin" (Del) et NGC 6818, la "Gemme", déjà dans le "Sagittaire". Les deux sont très belles; à côté de la seconde se trouve encore la "Galaxie de Barnard" avec 9m3. Des galaxies brillantes au milieu de la voie lactée sont rares. NGC 6741, la nébuleuse de la "Rayure du fantôme" est d'un diamètre très petit (3") et d'une magnitude de 10m8. Elle se situe entre deux étoiles de 7e, resp. 8e magnitude (distance 1°) juste en dessous d'une ligne imaginée de 24 Aql vers 5 Aql. Pas facile à trouver à cause du fond d'étoiles de la voie lactée. Chercher avec un filtre O III ou UHC (lumière verte "perçante" de l'étoile qui n'en n'est pas une) ou alors grossir déjà lors de la recherche. Il faut grossir en tout cas. Pour NGC 6572 voir la carte Oph N.

Les meilleurs amas globulaires sont NGC 6760 et 6712. Pour les objets à droite, voir aussi la carte Oph N.

Pour les amas ouverts, je n'ai pas dessiné de lignes de recherche, parce qu'ils sont soit visibles au jumelles, comme les larges amas IC 4756 et NGC 6633 dans le "Serpent" (Serpens cauda), soit faciles à repérer avec le chercheur. Ces amas aussi ont été colorés en fonction de leur intérêt (rose plus foncé = plus brillant ou plus intéressant). L'amas M 16 à l'intérieur de la "Nébuleuse de l'Aigle" est d'un intérêt particulier et M 17 et M 18 ne sont pas loin (carte Sgr). Pour Sh 2-54, la "Cheminée", prière de faire une recherche internet.